



**VESTE COUPE-VENT POLAIRE
LYCÉES MILITAIRES**

**CENTRE INTERARMÉES DU SOUTIEN
« EQUIPEMENTS COMMISSARIAT »**

UTILISATION : Tenue de travail des collèges et lycées militaires

Le présent document décrit les exigences fonctionnelles et opérationnelles ainsi que celles relatives à la confection et à la fabrication des vestes coupe-vent polaire destinées aux lycées militaires.

1. - PRESENTATION GENERALE

La veste de coloris bleu foncé est unisexe, et est portée seule ou sous la veste en tissu laminé imper-respirant.

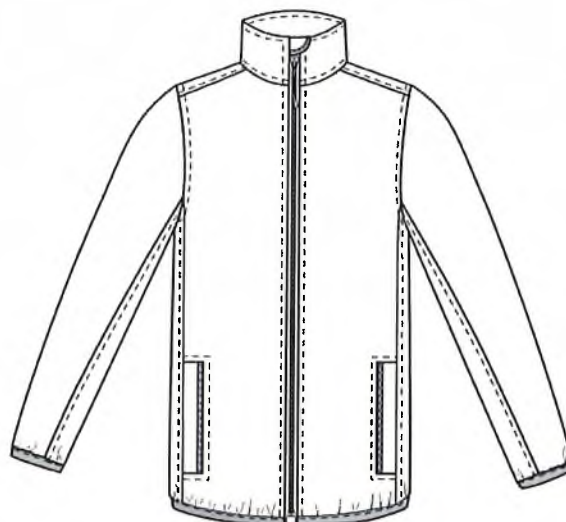
Les deux vêtements sont de même coloris bleu foncé et ne possèdent pas de système les réunissant.

Elle est confectionnée en tissu de type « soft shell » et n'est pas doublée.

Elle doit protéger du froid, avoir un effet coupe-vent et déperlant lors des déplacements des élèves dans leur établissement ou lors de déplacements extrascolaires et est plutôt utilisée lors d'activités calmes et statiques.

Elle doit également comme la veste en tissu imper-respirant couvrir toutes les tailles de 10 ans à taille 128.

Les tailles enfants, non patronnées, doivent respecter la forme de la veste tout en respectant les proportions pour chaque taille.



SOMMAIRE

Article	Feuillet
PRESENTATION	1
TABLEAU DE DISTRIBUTION	2
DONNEES LOGISTIQUES	3
MATIERE PREMIERE	4
COMPOSANTS	5 à 7
DESCRIPTION	8
PATRON DE COUPE	9 - 10
TABLEAU DE MESURES	11
MARQUAGE	12
CONDITIONNEMENT	13
CROQUIS	14 à 20
SUIVI DES MODIFICATIONS	21
VALIDATION	22 - 23
ANNEXE – FICHE VALANT ENGAGEMENT	

TABLEAU DE DISTRIBUTION

TAILLE	TOUR DE POITRINE (en cm)	STATURE (en cm)
10 ans	< 76	< 155
12 ans		
80 C	77 à 80	Jusqu'à 170
84 C	81 à 84	Jusqu'à 170
84 L		171 à 192
88 C	85 à 88	Jusqu'à 170
88 L		171 à 192
92 C	89 à 92	Jusqu'à 170
92 L		171 à 192
96 C	93 à 96	Jusqu'à 170
96 L		171 à 192
104 C	97 à 104	Jusqu'à 170
104 L		171 à 192
112 C	105 à 112	Jusqu'à 170
112 L		171 à 192
120 L	113 à 120	171 à 192
128 L	121 à 128	171 à 192

DONNEES LOGISTIQUES

DESIGNATION LONGUE	VESTE COUPE VENT POLAIRE LYCÉES
RA	0003
RAG	1004774
NGI	70725

DESIGNATION COURTE SAP	RAD	NNO
VESTE COUPE VENT POLAIRE LYCÉES 10 ANS	8415SH0026935	8415145901732
VESTE COUPE VENT POLAIRE LYCÉES 12 ANS	8415SH0026936	8415145901743
VESTE COUPE VENT POLAIRE LYCÉES 80C	8415SH0026937	8415145901754
VESTE COUPE VENT POLAIRE LYCÉES 84C	En cours	En cours
VESTE COUPE VENT POLAIRE LYCÉES 84L	En cours	En cours
VESTE COUPE VENT POLAIRE LYCÉES 88C	8415SH0026938	8415145901759
VESTE COUPE VENT POLAIRE LYCÉES 88L	8415SH0026942	8415145901762
VESTE COUPE VENT POLAIRE LYCÉES 92C	En cours	En cours
VESTE COUPE VENT POLAIRE LYCÉES 92L	En cours	En cours
VESTE COUPE VENT POLAIRE LYCÉES 96C	8415SH0026940	8415145901761
VESTE COUPE VENT POLAIRE LYCÉES 96L	8415SH0026939	8415145901760
VESTE COUPE VENT POLAIRE LYCÉES 104C	8415SH0026943	8415145901763
VESTE COUPE VENT POLAIRE LYCÉES 104L	8415SH0026944	8415145901764
VESTE COUPE VENT POLAIRE LYCÉES 112C	8415SH0026945	8415145901733
VESTE COUPE VENT POLAIRE LYCÉES 112L	8415SH0035241	En cours
VESTE COUPE VENT POLAIRE LYCÉES 120L	8415SH0035242	En cours
VESTE COUPE VENT POLAIRE LYCÉES 128L	8415SH0035243	En cours

TAILLES HORS CATALOGUE

DESIGNATION COURTE SAP	RAD	NNO
VESTE COUPE VENT POLAIRE THC	8415SH0035244	En cours

NTIH SCA-8415-0100 VESTE COUPE VENT		Feuillet n°4/23		MAI 2025 V3																									
MATIERE PREMIERE																													
DESIGNATION		REFERENCES																											
<p>Tissu ou tricot imper-respirant laminé 3 couches bi-extensible.</p> <p>(tissu ou tricot extérieur en polyamide ou en polyester / membrane imper-respirante / polaire).</p>		<p><u>Composition laissée libre au fournisseur :</u></p> <p>Tissu ou tricot polyamide ou polyester, membrane bi-extensible avec maille polaire sur face interne de la veste.</p> <p>La membrane ne doit pas être en PTFE.</p> <p><u>Masse en atmosphère normale :</u> 320 g/m² (± 10%)</p> <p><u>Résistance au mouillage superficiel :</u></p> <ul style="list-style-type: none">• A l'état neuf : indice minimal 5• Après 5 lavages à 40°C (essai 4N) : indice minimal 4 <p><u>Résistance à la pénétration de l'eau :</u></p> <ul style="list-style-type: none">• A l'état neuf : hauteur minimale 200 cm• Après 5 lavages à 40°C (essai 4N) : hauteur minimale 150 cm <p><u>Résistance mécanique à la déchirure amorcée :</u></p> <ul style="list-style-type: none">• En chaîne et en trame > 25 N <p><u>Résistance à l'abrasion sur Martindale (abrasif laine -12kPA) face externe :</u> après 800 tours</p> <ul style="list-style-type: none">• Tricot contre tricot (face interne) : indice 4• Etoffe contre étoffe (face externe) indice 5 <p><u>Résistance au boulochage sur Martindale :</u></p> <p>Nombre de tours 20 000 – perte de masse <6 % maximum</p> <p><u>Stabilité dimensionnelle :</u></p> <ul style="list-style-type: none">• Après 3 lavages* à 40°C : 3% maximum dans les 2 sens <p><u>Comportement après lavages :</u></p> <p>Après 10 lavages* à 40°C, l'article doit conserver son aspect d'origine et ne doit présenter ni de détérioration du coloris, ni de délaminage, ni d'aspect cloqué, ni de boulochage excessif, ni tout autre défaut qui pourrait nuire à son aspect ou à son usage.</p> <p><u>Solidité des teintures :</u></p>																											
		<table><tr><td></td><td>Dégradation</td><td colspan="2">Dégorgement</td></tr><tr><td>Lumière</td><td>5</td><td>Polyamide</td><td>Coton</td></tr><tr><td>Lavage à 40°C</td><td>4</td><td>4</td><td>4</td></tr><tr><td>Frottement à sec</td><td>/</td><td>/</td><td>4-5</td></tr><tr><td>Frottement humide</td><td>/</td><td>/</td><td>4</td></tr><tr><td>Sueur (pH 5,5 – pH 8)</td><td>4</td><td>4</td><td>4</td></tr></table>					Dégradation	Dégorgement		Lumière	5	Polyamide	Coton	Lavage à 40°C	4	4	4	Frottement à sec	/	/	4-5	Frottement humide	/	/	4	Sueur (pH 5,5 – pH 8)	4	4	4
			Dégradation	Dégorgement																									
		Lumière	5	Polyamide	Coton																								
		Lavage à 40°C	4	4	4																								
		Frottement à sec	/	/	4-5																								
		Frottement humide	/	/	4																								
		Sueur (pH 5,5 – pH 8)	4	4	4																								
		<p><u>Coloris :</u> bleu foncé Pantone 19-3920 TCX</p>																											
		<p>Une fiche technique valant engagement (FTVE) devra mentionner les caractéristiques techniques de cette étoffe.</p>																											

COMPOSANTS

Filet ajouré en maille stabilisée

- Fonds de poches
- Poches intérieures

Composition : polyester ou polyamide

Le filet ajouré ne devra présenter aucun effilochage ou éraillage ni dégorgement du coloris.

Solidité des teintures

	Dégradation	Dégorgement	
		Polyester	Coton
Lumière	5		
Lavage à 40°C	4 - 5	4	4
Frottement à sec	/	/	4 - 5
Frottement humide	/	/	4 - 5
Sueur (pH 5,5 – pH 8)	4 - 5	4 - 5	4 - 5

Stabilité dimensionnelle :

- Après 3 lavages* à 40°C : 3% maximum dans les 2 sens

Comportement après lavage :

Après 10 lavages* à 40°C : la maille doit conserver son aspect d'origine et ne doit présenter ni de détérioration du coloris, ni de boulochage excessif.

Coloris : assorti à l'étoffe Pantone 19-3920 TCX ou noir

Le filet ajouré doit être extensible et ne doit pas subir de déformation suite à son emploi.

Une **fiche technique valant engagement (FTVE)** devra mentionner :

- La composition

NTIH SCA-8415-0100 VESTE COUPE VENT	Feuillet n°6/23	MAI 2025 V3
COMPOSANTS		

DESIGNATION	REFERENCES						
Tissu rétro-réfléchissant pour inserts rétro-réfléchissants <ul style="list-style-type: none"> - Passepoil poche basse - Insert petit côté - Insert couture de coude 	<p>Caractéristiques minimales au moins égales à toutes celles prévues par la norme NF EN ISO 20471 (§6).</p> <p>Le tissu est constitué d'un support enduit d'une résine souple dans laquelle sont incorporées des microbilles de verre, dont la propriété est de renvoyer la lumière directement vers sa source, quel que soit l'angle d'incidence.</p> <p>Dimensions : définies dans le patron de coupe</p> <p>Evaluation haute visibilité : rétro-réflexion : selon les conditions opératoires : angle d'éclairage de 5° et angle d'observation de 12' :</p> <p>La rétro réflexion doit être :</p> <ul style="list-style-type: none"> - A l'état neuf > 330 Cd/ (lux.m²) - Après 10 lavages à 40°C > 100 Cd/ (lux.m²) - <p>Comportement après 10 lavages* à 40°C : le tissu rétro réfléchissant ne doit pas s'effilocheur ni présenter de craquelures.</p> <p>Coloris : gris argent (rétro réflexion de couleur blanche)</p>						
Biais de bordage élastique. <ul style="list-style-type: none"> - Bas de veste - Bas de manches - Sous patte intérieur - Encolure intérieur - Sous patte 	<p>Composition : polyester ou polyamide / élasthanne</p> <p>Allongement maximum : 110 % ± 10 %.</p> <p>Dimensions :</p> <table border="1"> <thead> <tr> <th>Utilisation du biais de bordage élastique</th><th>Largeur du biais</th></tr> </thead> <tbody> <tr> <td>Bas de veste – bas de manche – sous patte intérieure</td><td>20 mm ± 1 mm</td></tr> <tr> <td>Encolure intérieure – sous-patte</td><td>16 mm ± 1 mm</td></tr> </tbody> </table> <p>Solidités des teintures : doivent être équivalentes à celles de l'étoffe</p> <p>Stabilité dimensionnelle après 3 lavages* à 40°C : 5 % maximum</p> <p>Le bordage élastique doit être de bonne qualité et apporter un confort au porter. Celui-ci doit présenter une très bonne résistance aux opérations d'entretien : il doit conserver une bonne élasticité et un toucher doux.</p> <p>Coloris : assorti à l'étoffe, Pantone 19-3920 TCX</p>	Utilisation du biais de bordage élastique	Largeur du biais	Bas de veste – bas de manche – sous patte intérieure	20 mm ± 1 mm	Encolure intérieure – sous-patte	16 mm ± 1 mm
Utilisation du biais de bordage élastique	Largeur du biais						
Bas de veste – bas de manche – sous patte intérieure	20 mm ± 1 mm						
Encolure intérieure – sous-patte	16 mm ± 1 mm						

(*) Les lavages sont successifs, sans séchage intermédiaire, et suivis d'un séchage tambour à 70°C ± 5°C pour un cycle de 45 min à la fin du dernier lavage.
Les lavages sont effectués suivant la norme NF EN ISO 6330 – essai 4N.
Pour tous les entretiens, le lavage en machine est effectué avec la poudre ECE A, sans perborates, et sans EDTA.

NTIH SCA-8415-0100 VESTE COUPE VENT	Feuillet n°7/23	MAI 2025 V3
COMPOSANTS		

DESIGNATION	REFERENCES
<p>Fermetures à glissière :</p> <p><u>Pour l'ouverture du devant de la veste :</u></p> <p><u>Pour l'ouverture de la poche intérieure côté gauche de la veste</u></p>	<p>Spécifications techniques relatives aux fermetures à glissière et aux accessoires du dernier GEM-HT en vigueur</p> <p><u>Caractéristiques :</u></p> <p>Type D : fermeture à glissière synthétique à maillons moulés injectés ou extrudés sur rubans synthétiques séparables à simple curseur.</p> <ul style="list-style-type: none"> - Classe 6 - Largeur maillons \geq à 6 mm - Largeur ruban entre 30mm et 33mm - Tirette \pm 20 mm - Arrêts plastique impératif <p><u>Caractéristiques :</u></p> <p>Type C : fermeture à glissière synthétique à spirales ou méandres sur rubans synthétiques non séparable simple curseur.</p> <ul style="list-style-type: none"> - Classe 4 <p><u>Coloris :</u> assorti à l'étoffe, Pantone 19-3920 TCX</p> <p><u>Les résistances mécaniques</u> des fermetures à glissières doivent être au moins égales à celle prévues par la norme NF G 91-005.</p>
<p>Tirettes de préhension facile :</p> <ul style="list-style-type: none"> - Curseur de la fermeture à glissière du milieu devant - Curseur de la fermeture à glissière de la poche intérieure 	<p>Cordon fin avec préhension facile préformée en matériaux de synthèse polyamide ou polyester.</p> <p><u>Résistance à la traction du sertissage :</u> 180 N minimum.</p> <p><u>Coloris :</u> assorti à l'étoffe, Pantone 19-3920 TCX</p>
<p>Fils à coudre</p> <ul style="list-style-type: none"> - Pour assemblages et surfilage : fil mixte à âme dit « core yarn », multifilament polyester, fibres polyester 43 tex. 	<p>Spécification technique relative aux fils à coudre selon le dernier GEM-HT en vigueur</p> <ul style="list-style-type: none"> - fiche d'identification n° F 8.63 ; <p><u>Coloris :</u> assorti à l'étoffe, Pantone 19-3920 TCX</p>

DESCRIPTION

DESCRIPTION

La veste coupe-vent en polaire est munie :

- D'une ouverture milieu devant sur toute la hauteur, fermée par fermeture à glissière sur ruban simple curseur munie d'une tirette de préhension facile. Une sous patte de protection est attenante sur le côté droit ;
- De manches montées ;
- De 2 poches basses situées à hauteur de la taille ;
- De 3 poches intérieures en maille ajourée :
 - Le côté intérieur gauche est muni de deux poches : la première poche est formée par le fond de poche basse, sur la laquelle est plaquée la seconde poche, fermée par une fermeture à glissière.
 - Le côté intérieur droit est muni d'une poche formée par le fond de poche basse.
- D'un biais de bordage élastiqué au bas de veste, au bas de manches, intérieur encolure et sous patte milieu devant.
- D'inserts rétro-réfléchissants sur la partie haute (couture de coude), sur la partie dos (petit côté) et sur le passepoil de poche basse.
Ils sont coupés suivant les gabarits fournis puis plaqués nervure (sauf passepoil de poche basse) avec un fil de coloris blanc ou gris.

Prescription particulières

Toutes les extrémités des coutures non arrêtées par une piqûre transversale comportent un aller-retour machine.

Longueur du point : 3,5 points par cm minimum.

PATRON DE COUPE

Les patrons de coupe sont délivrés par l'administration et font foi par rapport à la description du présent document technique. Les tailles enfants ne sont pas fournies.

Les réglages nécessaires de la chaîne de fabrication seront réalisés par le confectionneur afin d'obtenir l'article défini par la présente notice.

Les valeurs de couture sont indiquées dans le patron de coupe.

VESTE COUPE VENT POLAIRE LYCÉES MILITAIRES LECTRA n° A20NA

Listing des pièces :

Nom	Date de creation	Date de modif.	Commentaire
20NA	16/9/2011 12:40:	13/7/2020 16:2	VESTE COUPE VENT POLAIRE 1=TISSU DE FOND 2=MAILLE 3=RETRO REFLECHISSANT

Edition : Variante

Nom	Commentaire
A20NA	VESTE COUPE VENT POLAIRE

Edition : Articles Piece

Piece	S	DH	Tis.	Commentaire
20NA001	0	1	1	DEVANT
20NA002	0	1	1	PETIT COTE
20NA003	1	0	1	DOS
20NA004	0	1	1	DESSOUS DE MANCHE
20NA005	0	1	1	DESSUS DE MANCHE GAUCHE
20NA006	0	1	1	PASSEPOIL
20NA007	0	1	1	PAREMENTURE POCHE
20NA008	1	0	1	DESSUS DE COL
20NA009	1	0	1	DESSOUS DE COL
20NA010	1	0	1	SOUS PATTE
20NA011	1	0	2	POCHE INTERIEURE GAUCHE
20NA012	0	1	2	SAC DE POCHE 2
20NA013	0	1	3	RETRO PETIT COTE
20NA014	0	1	3	RETRO DESSOUS DE MANCHE
20NA015	0	1	3	RETRO POCHE

PATRON DE COUPE

Allocations (en mètre linéaire) :

Tissu de fond : allocation calculée à partir d'un placement de 2 effets en laize 148 cm avec embout :

Tailles / statures	80	84	88	92	96	104	112	120	128
C	0,97	0,99	1,02	1,06	1,08	1,13	1,20	/	/
L	/	1,10	1,13	1,16	1,20	1,26	1,33	1,42	1,47

Maille fond de poche : allocation donnée à titre indicatif pour la taille 104 et calculée à partir d'un placement de 3 effets en laize 148 cm avec embout : 0,28 mètre.

NTIH SCA-8415-0100 VESTE COUPE VENT			Feuillet n°11/23								MAI 2025 V3	
TABLEAU DE MESURES												
Les dimensions sont exprimées en centimètres.												
	Tailles HABILLE	statu- es	80	84	88	92	96	104	112	120	128	Tolérances
			jusqu'	81	85	89	93	101	109	117	125	
			à 80	à 84	à 88	à 92	à 96	à 104	à 112	à 120	à 128	
1	Demi-tour de poitrine (mesuré sous l'emmanchure)	toutes	49,0	51,0	53,0	55,0	57,0	61,0	65,0	69,0	73,0	+/-1
2	Carrure devant mesurée au plus étroit	toutes	33,6	35,2	36,8	38,4	40,0	43,2	45,9	49,2	52,5	+/-0,5
3	Demi-tour de taille mesuré au-dessus des poches côtés	toutes	46,5	48,5	50,5	52,5	54,5	58,5	62,5	66,5	70,5	+/-0,5
4	Demi-tour du bas élastique tendu	toutes	49,0	51,0	53,0	55,0	57,0	61,0	65,0	69,0	73,0	+/-0,5
5	Demi-tour du bas élastique non tendu	toutes	41,0	43,0	45,0	47,0	49,0	53,0	57,0	61,0	65,0	+/-0,5
6	Hauteur de col	toutes	6,50	6,50	6,50	6,50	6,50	6,50	6,50	6,50	6,50	+/-0,3
7	longueur devant col compris	C		62,0	62,0	62,0	64,0	64,0	65,0			+/-1
8		L	68,0	68,0	68,0	68,0	70,0	70,0	71,0	71,0	73,0	
9	Hauteur devant poche manche	toutes	9,5	9,5	9,5	9,5	9,5	9,5	9,5	9,5	9,5	+/-0,3
10	Longueur de manche mesurée de l'épaule au bas	C		57,7	58,0	58,3	58,6	59,1	59,7			+/-0,5
11		L	67,4	67,7	68,0	68,3	68,6	69,1	69,7	70,3	70,9	
12	Demi-tour du bras mesuré sous l'emmanchure	toutes	20,4	20,9	21,3	21,8	22,3	23,2	24,2	25,1	26,0	+/-0,5
13	Demi bas de manche élastique tendu	toutes	14,6	14,9	15,1	15,4	15,6	16,1	16,6	17,1	17,6	+/-0,5
14	Demi bas de manche élastique non tendu	toutes	8,5	8,8	9,0	9,3	9,5	10,0	10,5	11,0	11,5	+/-0,5
15	Carrure dos		38,1	39,1	40,2	41,4	42,5	44,7	47,0	49,0	50,9	+/-0,5
16	Longueur dos	C		67,5	68,0	68,5	69,0	70,0	71,0			+/-0,5
17		L	73,0	73,5	74,0	74,5	75,0	76,0	77,0	78,0	79,0	
18	Longueur fermeture a glissière devant	C		61,0	61,0	61,0	63,0	63,0	64,0			
19		L	67,0	67,0	67,0	67,0	69,0	69,0	70,0	70,0	72,0	

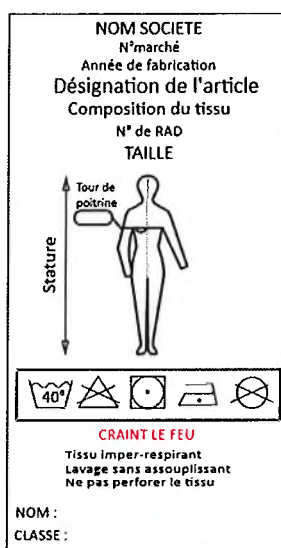
Les dimensions relatives aux tailles 10 et 12 ans sont à renseigner dans la fiche technique valant engagement (FTVE).

MARQUAGE**Étiquette de marquage**

Les effets sont marqués dans les conditions définies par la NTIH SCA-0000-0003 « étiquettes fixes de marquage ».

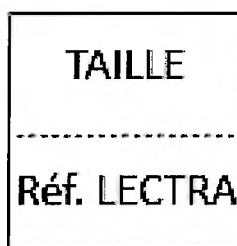
L'étiquette de format OTP, de coloris blanc est plaquée sur le fond de poche côté intérieur gauche. Elle indiquera : le nom de la société, le N° de marché, l'année de fabrication, la désignation de l'article, la composition du tissu, la RAD, la taille, le code d'entretien ainsi que les mentions « craint le feu » et « Tissu imper-respirant Lavage sans assouplissant. Ne pas perforer le tissu ».

Le tour de poitrine et la stature devront être mentionnés sur le pictogramme suivant le modèle ci-après :



Une étiquette de format OTE 3, pliée en deux, de coloris assorti au tissu de fond est insérée dans la couture dessous col au milieu dos de la veste.

Elle indiquera sur son recto la taille et sur son verso la référence LECTRA.

**Traçabilité**

L'étiquette de traçabilité de format OTE 3 est insérée sous l'étiquette OTP.

Elle doit comporter le code de personnalisation propre au fournisseur permettant de retrouver la traçabilité des matières utilisées, jour de fabrication...

CODE
FOURNISSEUR

Indélébilité du marquage

Toutes les marques de couleur noire sont distinctes et indélébiles.

Les contrôles de l'indélébilité des marques sont effectués dans les conditions définies par la norme française NF EN ISO 105-C06 (lavage à 95°C).

CONDITIONNEMENT

Les effets sont livrés conformément à la notice technique interarmées habillement n° SCA-0000-0002 relative au conditionnement, emballage, palettisation et modalités de mise à disposition des articles lors des réceptions.

Mode de pliage et sous conditionnement.

Les vestes sont fermées, manches repliées dans le dos, puis pliées en deux. Elles sont ensuite disposées à plat à l'intérieur du carton et empilées tête-bêche.

Nombre d'effets par caisse.

25

Dimensions extérieures des caisses assemblées, fermées et non bombées.

600 x 400 x 350 mm

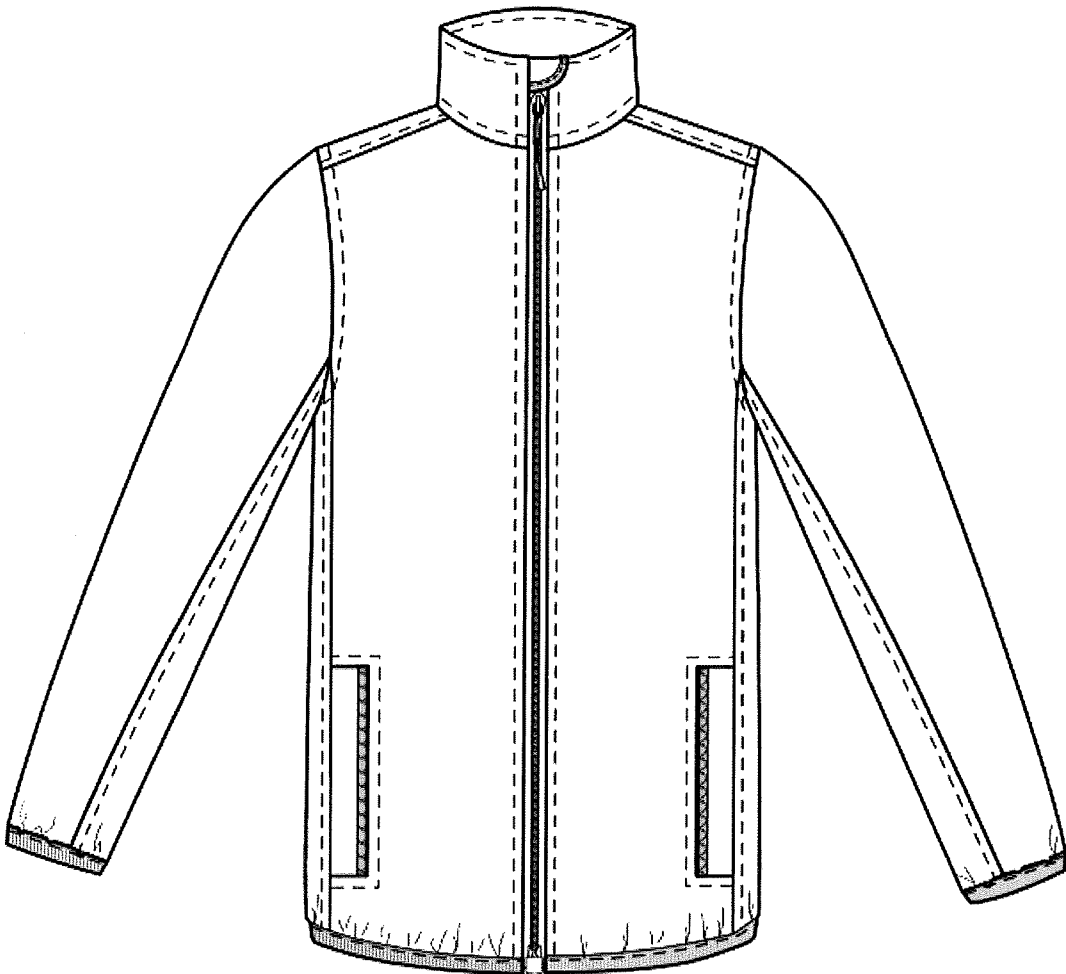
Étiquette code à barre individuelle.

Une étiquette code à barre est fixée par un lien sur chaque article de manière à être visible article plié.

Étiquette flash code et code à barre de caisse carton.

Conformément aux §5.2.1 et §5.2.2 de la NTIH SCA-0000-0002.

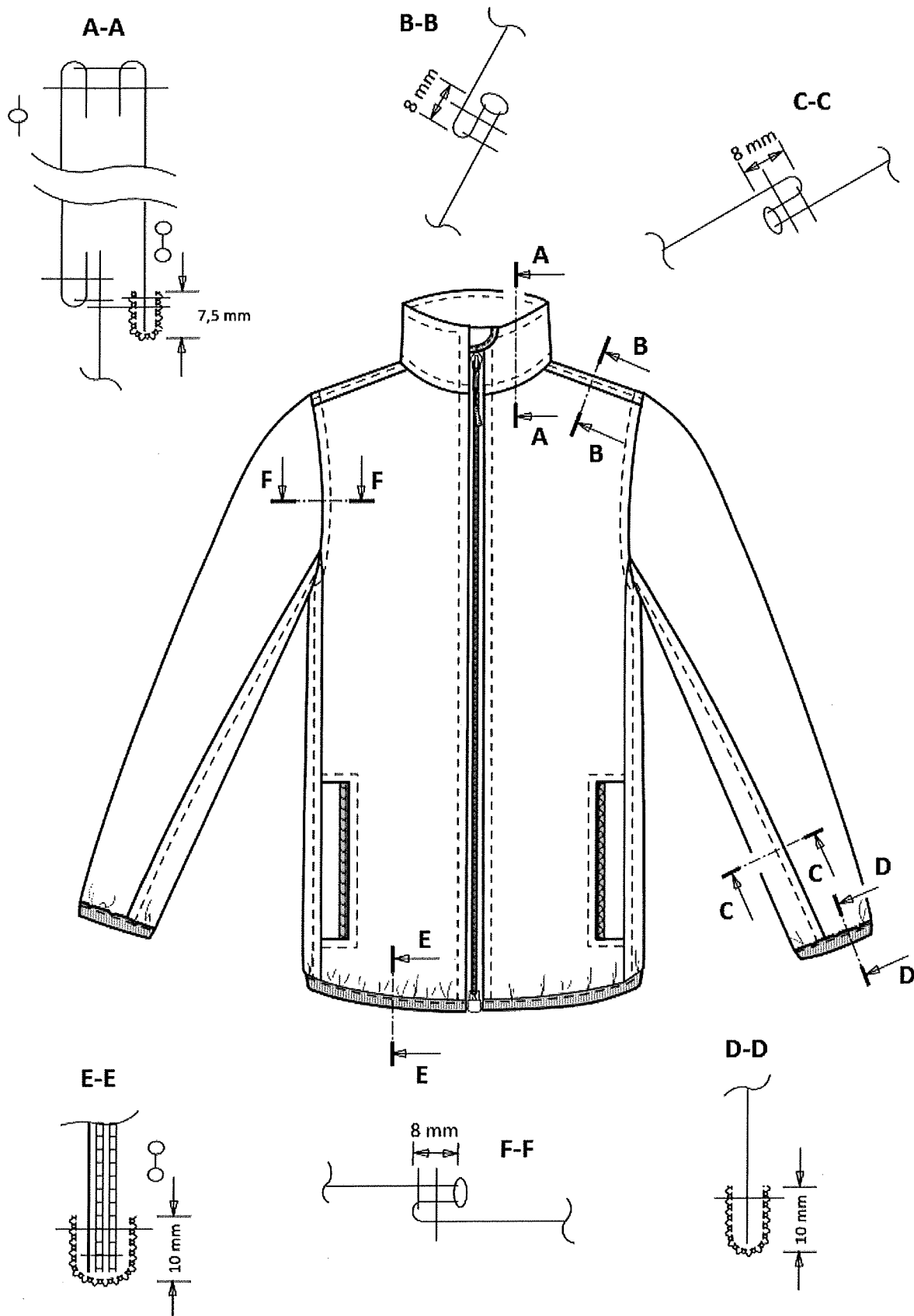
CROQUIS



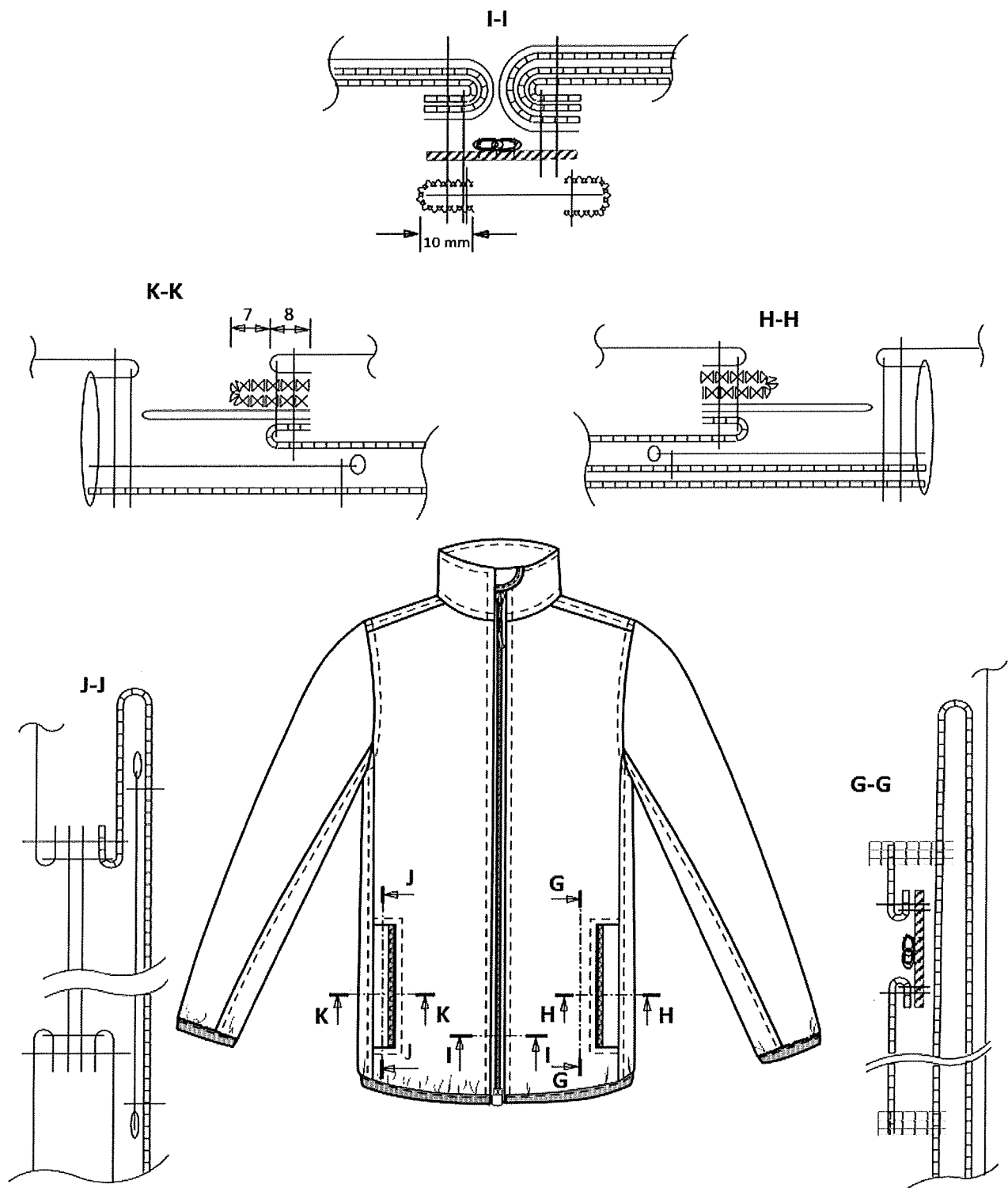
Légende	
	Tissu de fond
	Maille fond de poche
	Bordage élastique
	Rétro-réfléchissant
	Fermeture à glissière
	Ruban fermeture
	Point de recouvrement

Les dimensions sont exprimées en millimètres

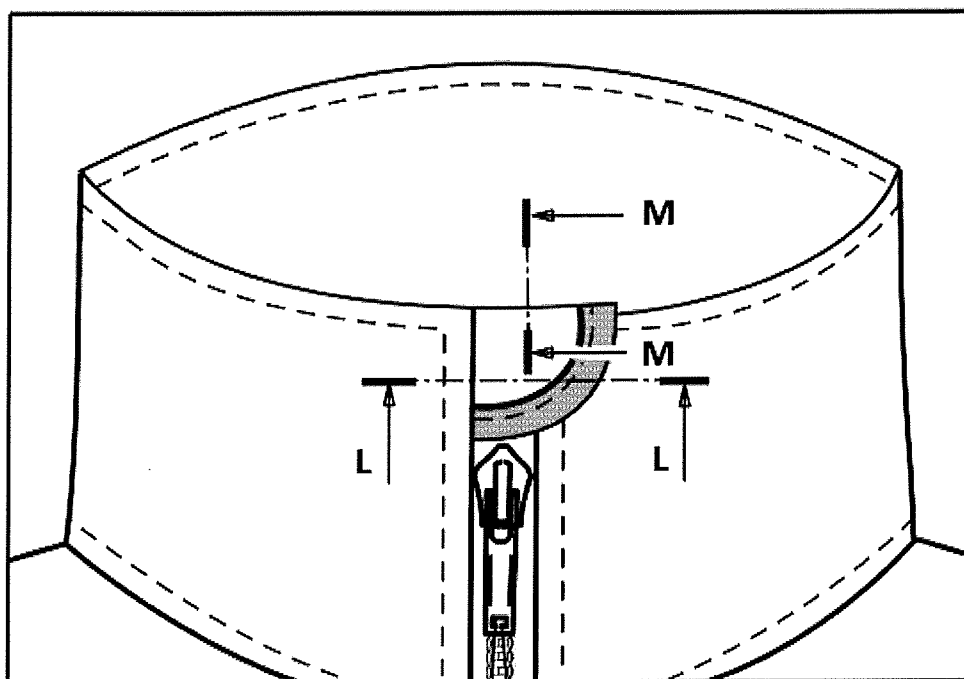
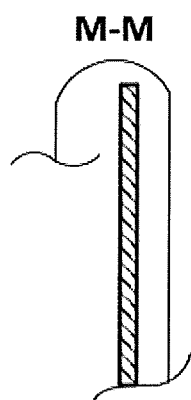
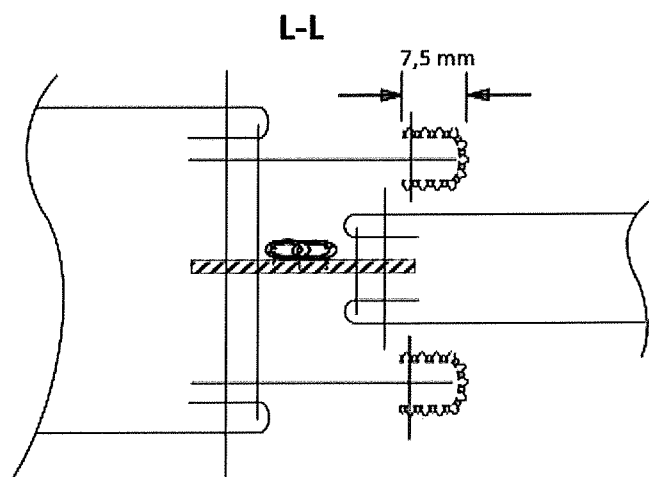
CROQUIS



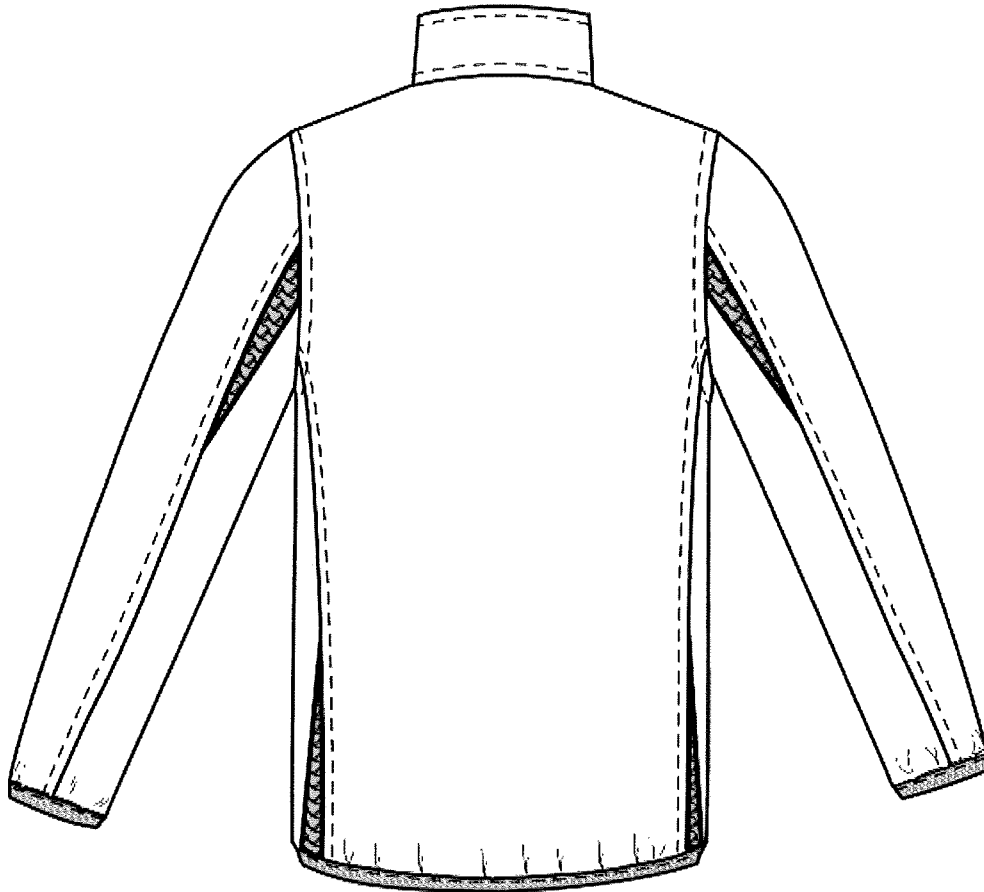
CROQUIS



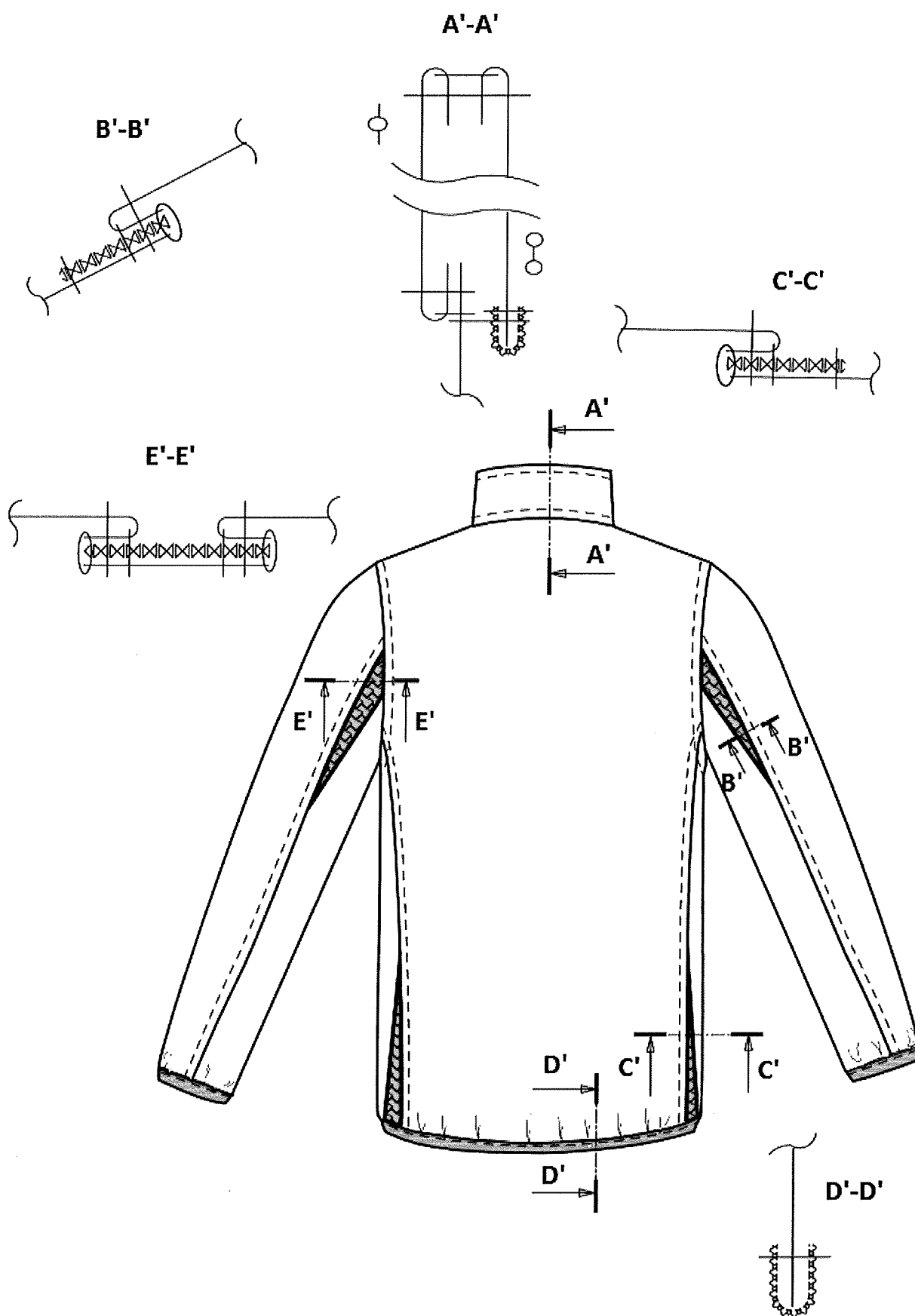
CROQUIS



CROQUIS

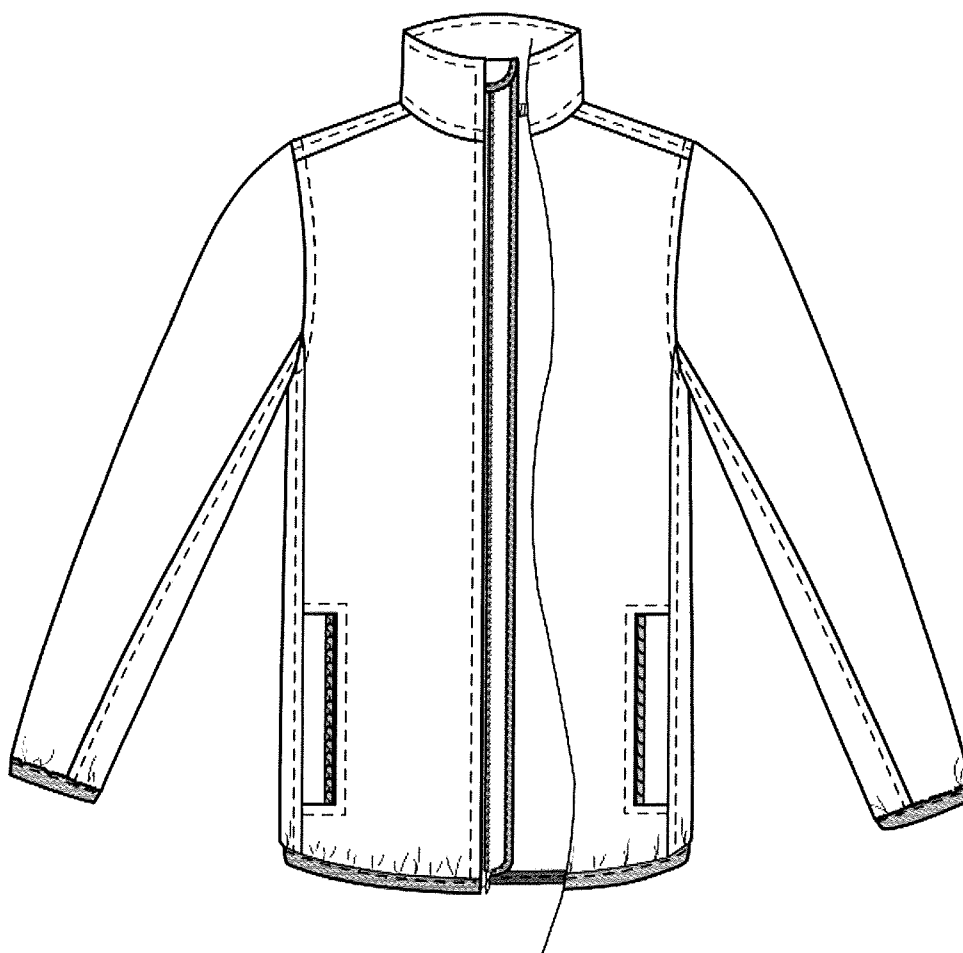
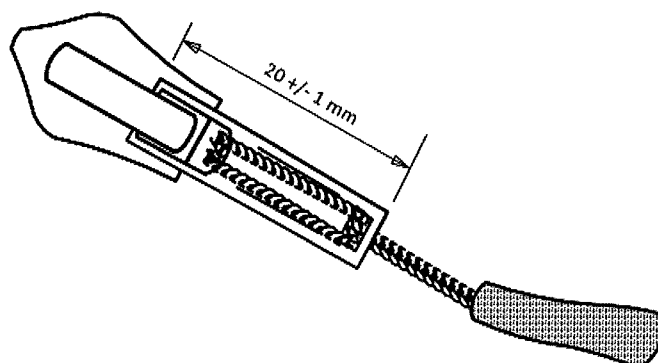


CROQUIS



CROQUIS

Montage tirette



SUIVI DES MODIFICATIONS

Date	Version	Objet de la modification
SEPTEMBRE 2020	V1	
JUILLET 2024	V2	-Fermeture à glissière milieu devant par : Type D au lieu de type C -Tissu de fond : 320g /m² au lieu de 290g/m² -Ajout du biais de bordage au col
Mai 2025	V3	- Suppression du PTFE pour la membrane - Insertion d'un tableau des solidités des teintures pour l'étoffe - Insertion des données techniques attendues pour l'évaluation de la rétro-réflexion du tissu rétro réfléchissant - Ajout du comportement après 10 lavages à 40°C pour le tissu réfléchissant - Changement de la température de lavage sur l'étiquette de marquage : 40°C au lieu de 30°C

VALIDATION

Grade, nom, prénom	Fonction	Date	Signature
COMMISSAIRE GENERAL DE 2 ^E CLASSE Renaud DUTT	Directeur du CIEC	23/06/2025	Le commissaire général de 2 ^{ème} classe Renaud DUTT directeur du Centre Interarmées du soutien « équipements commissariat »

NTIH SCA-8415-0100 VESTE COUPE VENT	Feuillet n°22/23	MAI 2025 V3
ANNEXE – FICHE VALANT ENGAGEMENT 1/2		

ANNEXE – FICHE TECHNIQUE VALANT ENGAGEMENT 1/2

L'original de ce document sera transmis avec l'acte d'engagement pour lui être annexé et

IDENTIFICATION :

Article : VESTE COUPE VENT POLAIRE LYCEES MILITAIRES
--

Nom de la société :	
Référence de la procédure :	
Lieu de fabrication (article confectionné) :	

Matières / Composants	Nom du fournisseur	Origine du lieu de fabrication
Laminé 3 couches :		
Maille ajourée :		
Tissu rétro-réfléchissant :		
Bordage élastique		
Fermetures à glissières :		

CARACTERISTIQUES TECHNIQUES

LAMINE 3 COUCHES

Caractéristiques de construction	
Support textile :	
Nature et % des matières premières :	
Armure / mode de liage :	
Nombre de fils (nombre par cm) :	
Masse surfacique en atmosphère normale (g/m²) :	
Fils masse linéique en Tex :	
Membrane :	
Nature et % des matières premières :	
Doublure :	
Nature et % des matières premières :	
Mode de liage :	
Masse en atmosphère normale (g/m²):	
Etoffe laminé 3 couches :	
Masse surfacique :	
Caractéristiques d'aptitude à l'emploi de l'étoffe :	
Stabilité dimensionnelle après 3 lavages ^(*) à 40°C (essai 4N)	
Résistance à la vapeur d'eau (m².Pa/W) :	

NTIH SCA-8415-0100 VESTE COUPE VENT	Feuillet n°23/23	MAI 2025 V3
ANNEXE – FICHE VALANT ENGAGEMENT 1/2		

MAILLE AJOUREE- CARACTERISTIQUES TECHNIQUES

Caractéristiques techniques	
Composition :	

(*) Les lavages sont successifs, sans séchage intermédiaire, et suivis d'un séchage tambour à 70°C ± 5°C pour un cycle de 45 min à la fin du dernier lavage.

Les lavages sont effectués suivant la norme NF EN ISO 6330 – essai 4N.

Pour tous les entretiens, le lavage en machine est effectué avec la poudre ECE A, sans perborates, et sans EDTA.

ANNEXE – FICHE TECHNIQUE VALANT ENGAGEMENT 2/2

DIMENSIONS -TABLEAU DE MESURES TAILLE ENFANT exprimé en centimètres

	Désignation des mesures	10 ans	12 ans	Tolérances
1	Demi-tour de poitrine mesuré sous l'emmanchure			± 1
2	Carrure devant mesurée au plus étroit			± 0,5
3	Demi-tour de taille mesuré au-dessus des poches cotes			± 0,5
4	Demi-tour du bas de l'effet élastique tendu			± 0,5
5	Demi-tour du bas de l'effet élastique non tendu			± 0,5
6	Hauteur de col			± 0,3
7	Longueur devant col compris			± 1
8	Longueur de manche mesurée de l'épaule au bas de la manche			± 0,5
9	Demi-tour du bras mesuré sous l'emmanchure			± 0,5
10	Demi-bas de manche élastique tendu			± 0,5
11	Demi-bas de manche élastique non tendu			± 0,5
12	Carrure dos			± 0,5
13	Longueur dos			± 0,5
14	Longueur fermeture à glissière devant			

« En cas de marché, je m'engage à livrer une fourniture conforme en tous points à l'échantillon accepté par l'Administration (avec ses réserves le cas échéant) et présentant les caractéristiques ci-dessus indiquées. »

À, le

Signature